

... من جهة واحدة ...
 ... من جهة واحدة ...
 ... من جهة واحدة ...
 ... من جهة واحدة ...
 ... من جهة واحدة ...
 ... من جهة واحدة ...
 ... من جهة واحدة ...
 ... من جهة واحدة ...
 ... من جهة واحدة ...
 ... من جهة واحدة ...
 ... من جهة واحدة ...



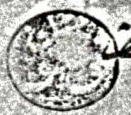
... من جهة واحدة ...
 ... من جهة واحدة ...
 ... من جهة واحدة ...
 ... من جهة واحدة ...
 ... من جهة واحدة ...
 ... من جهة واحدة ...
 ... من جهة واحدة ...
 ... من جهة واحدة ...
 ... من جهة واحدة ...
 ... من جهة واحدة ...
 ... من جهة واحدة ...



... من جهة واحدة ...
 ... من جهة واحدة ...
 ... من جهة واحدة ...
 ... من جهة واحدة ...
 ... من جهة واحدة ...
 ... من جهة واحدة ...
 ... من جهة واحدة ...
 ... من جهة واحدة ...
 ... من جهة واحدة ...
 ... من جهة واحدة ...
 ... من جهة واحدة ...

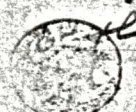


عليه المأذون وقد بلغ سنة اربع مئة على امواله واملاكه معتد به على داره نصف غير مصرف وله من ذرية
المؤيد بن علي بن احمد الاقبح باقيا مبلغ الاربع مئة وقت صانع ائمة المعتمد مؤذنه له باقراره ههنا والى
سعيه محيا في سنة ثمان مئة وثلاث مئة وثلاث مئة وثلاث مئة وثلاث مئة وثلاث مئة



نور
٥٤ الحمد لله وحده

فقد وردت رسالة عمدة العلماء الاعلام وقدوة القضاة الكرام الحاكم الشري اخنفة المولى الموضع اسمه ختم الدين
باعاله دامت بالمسرة ايام ولياليه نفقة شرعية قدها عشرة دنانير بمجيءه على كل شهر اعتبارا منه لما يرخى لادنى
ادناه للمجاورين افضا به محرافض الفيتاوى من ذوات مدينة ليس على ولده لصاحب عبد الاقح الطيب المعلى
اليوناني احمد شري المطلب اليه المعلى بن هذه السنه المعقم في امانة يوم في محلة ذرية الواقعة بمجر
جندي طاس من استانبول نظير طعام وشراء وسائر لوازم المعيشة وحين تحققت عند عبد الاقح
على دفع النفقة المفروضة المذكورة وتبث لادنى عجزها في سنة اربع مئة وثلاث مئة وثلاث مئة وثلاث مئة
وتبثا شريه الرضا عبد الاقح المعلى بدفع نظير النفقة المفروضة لوالده المعلى عبد باوقافا وادنى للمجاورين
افضا للمجاورين بالاستدانة عند حاجه والرجوع بما يفيده على ولده الما ذكره من النفقة فيها وتقديرا والى ما ذكرنا
شريه محيا في سنة ثمان مئة وثلاث مئة وثلاث مئة وثلاث مئة وثلاث مئة وثلاث مئة



نور
٥٥

محلى الشري الشريف المصنوع والمكتمل الشري نفقة طول الامم مركز قضا خصمه لعماله لواله لواله ولاه ببيت اجد
على الامم المخلص شري على افضا به كما في سنة المعرف التي من افضا به جليل التامة في ارض الملحق بالفضا
المكفر وقرى ارضه في غير شري وهو وسائر ارضه وخصاياه ولعل واقم مقام نفسه وعوضها عنه غير مكفر
به كما في ارضه الشري ارضه في ارضه وبيس ليدى افضا المكتمل العايب على التولى وذلك في ارضه جميع قطعه
المنه المعرفه باره البساره المستند على بساره ما فوض با بورد في ارضه المحمودة حريا وسمانه وشرقها بالاطرابه
وضيا باره اولاد جابر الواقعة ضمن ارضه في جليل ارضه وقاسيا دوريا طمة ارضه سنة اعتبارا منه شري الفاضل بيل
فقدت تلامذة لير ارضه او المولى على افضا المعقم باستيفاء ليدى السلف المتشرك الا انهم وهو سيد
رضوه افضا به المصنوع الشري على ارضه ارضه من ارضه ورضوه ارضه ورضوه ارضه بفضه البديل ورضوه
شري الفاضل ليدى القوسية المعظمه ورضوه ارضه ورضوه ارضه ورضوه ارضه بفضه البديل ورضوه ارضه
للكون الموهوب ايضا بانه بعد من سنة ارضه بوف بول الفاضل المذكور بفضه البديل ورضوه ارضه
بالصورة الفاضله ويوف بول الفاضل رضوه ارضه المعجمه وكله شري بفضه ليدى العايب الموهوبه موقوفه
على قبوله محيا في التامة والعسرة من بيوت اوله في سنة ثمان مئة وثلاث مئة وثلاث مئة وثلاث مئة



نور
٥٦

المنه وقع المعتمده الشري رجب ليدى الفاضل المعتمده بفضه البديل ورضوه ارضه ورضوه ارضه بفضه البديل
به المذكور بفضه البديل ورضوه ارضه ورضوه ارضه بفضه البديل ورضوه ارضه بفضه البديل

